

# **Ra Ximhai**

Revista de Sociedad, Cultura y Desarrollo  
Sustentable

Ra Ximhai  
Universidad Autónoma Indígena de México  
México

2010

## **SITUACIÓN Y POSICIÓN DE LAS MUJERES DE ZACAPU, MICHOACÁN, UN ANÁLISIS ESTADÍSTICO**

Rocío Rosas-Vargas

Ra Ximhai, septiembre-diciembre, año/Vol. 6, Número 3

Universidad Autónoma Indígena de México

Mochicahui, El Fuerte, Sinaloa. pp. 411-420.



**e-revist@s**

## SITUACIÓN Y POSICIÓN DE LAS MUJERES DE ZACAPU, MICHOACÁN, UN ANÁLISIS ESTADÍSTICO

### LOCATION AND POSITION OF WOMEN ZACAPU, MICHOACÁN, STATISTICAL ANALYSIS

Rocío Rosas-Vargas

Doctora en Ciencias con especialidad en Desarrollo Rural (Área de Ciencias Sociales). Colegio de Postgraduados. Especialidad Género: Mujer Rural. Profesora Investigadora de la Universidad de Guanajuato, Campus Celaya-Salvatierra

#### RESUMEN

El trabajo que aquí se presenta permitió reconocer, en un primer momento los problemas y la situación de las mujeres del municipio y puede ser el inicio de un proceso de solución de problemas. Se presentan parte de los resultados del diagnóstico, sobre la situación y posición de las mujeres del municipio de Zacapu. Se llevaron a cabo talleres de diagnóstico participativo (cuyas sesiones fueron divididas en mesas de trabajo) y entrevistas a funcionarios/as del municipio. Las entrevistas y los talleres se realizaron en los meses de octubre y noviembre de 2009. En este artículo presentamos solamente los datos obtenidos del censo de población y vivienda, 2005. Las cifras mostradas sobre las mujeres de Zacapu, nos remiten a desigualdades, a sesgos de género que impiden el pleno desarrollo de ellas, a que tengan menos acceso a la educación, al empleo, a la tierra. Los factores de la desigualdad son múltiples, y en ocasiones llega a ocurrir que las mujeres padezcan pobreza y exclusión social.

Palabras clave: Género, situación y posición de las mujeres, exclusión.

#### SUMMARY

The work presented here allowed us to recognize, at first the problems and the situation of women in the municipality and may be the beginning of a process of solving problems. We present some of the results of diagnosis on the status and position of women in the municipality of Zacapu. Workshops were conducted participatory appraisal (whose sessions were divided into working groups) and interviews with officials as the municipality. Interviews and workshops were held in October and November 2009. In this article we present only the data obtained from population and housing census, 2005. The figures shown on Zacapu women, we refer to inequalities, gender biases that prevent the full development of them, they have less access to education, employment, land. Inequality factors are multiple, and sometimes it happens that women suffer poverty and social exclusion.

Keywords: Gender, status and position of women, exclusion.

#### INTRODUCCIÓN

Es importante reconocer que los hombres y mujeres han tenido desigual acceso a las diversas oportunidades. Los diagnósticos sobre la

posición y situación de las mujeres, muestran claramente esta desigualdad y además el reconocimiento de que el acceso a ingresos monetarios, a mayores niveles de educación, sus derechos de propiedad, pueden mejorar la voz y la participación activa de las mujeres a través de su independencia y su aumento de poder (Sen, 2000).

Este trabajo, bajo la perspectiva de género, permitió reconocer, en un primer momento los problemas y la situación de las mujeres del municipio y puede ser el inicio de un proceso de solución de problemas.

En este documento se presentan parte de los resultados del diagnóstico, sobre la situación y posición de las mujeres del municipio de Zacapu. Para la realización del mismo utilizamos dos tipos de metodología, una de corte cuantitativo en la que analizamos los datos arrojados por el Censo de Población y vivienda 2005 y dos técnicas de metodología cualitativa: talleres de diagnóstico participativo (cuyas sesiones fueron divididas en mesas de trabajo) y entrevistas a funcionarios/as del municipio. Las entrevistas y los talleres se realizaron en los meses de octubre y noviembre de 2009. En este artículo presentamos solamente los datos obtenidos del censo de población y vivienda, 2005.

Es importante aclarar que este documento se realizó con activa colaboración del Instituto Municipal de la Mujer (IMM) de Zacapu y por algunos miembros de la presidencia municipal, con la finalidad de generar información y propuestas de políticas sociales que incluyan la visión de las mujeres sobre la problemática en su municipio, así como la de las y los servidores públicos sobre esta misma. Consideramos que

este documento además de ser de utilidad para el IMM, es una contribución para todas aquellas Instituciones y organizaciones que pretendan trabajar con mujeres y/o desde la perspectiva de género en el municipio.

Finalmente, se espera que este texto provoque la voluntad política para diseñar estudios sectoriales continuos que permitan conocer la situación de mujeres y hombres en el municipio y desde allí implementar políticas públicas con perspectiva de género.

Este trabajo está elaborado bajo la perspectiva de género, es decir entendemos que las diferencias biológicas entre hombres y mujeres se traducen en desigualdades sociales. Estas desigualdades han colocado a las mujeres en posición de desventaja, además se reproducen en las distintas instituciones de las sociedades y cambian de acuerdo al tiempo y las culturas.

Para finalizar este apartado pensamos que las acciones encaminadas a mejorar la situación y posición de las mujeres de Zacapu, deben de contar con la participación activa de ellas. No deben diseñarse acciones que vean a las mujeres como agentes pasivas, ellas deben actuar y convertirse en agentes de su propio desarrollo.

Es importante anotar que con el conocimiento y ejercicio de sus derechos, las mujeres no solamente pueden terminar con las inequidades existentes en la sociedad, sino mejorar las condiciones de su familia: sus hijas e hijos, incluso mejorar la vida de los hombres.

Las mujeres, por la posición que les ha otorgado las sociedades, juegan un papel muy importante en las actividades no remuneradas y su papel en la producción no es el mismo en todos los grupos sociales. Kabeer (2006) considera que debe observarse detenidamente el papel de las mujeres en la supervivencia y seguridad de los hogares y que al diseñar políticas públicas debe tomarse en cuenta las contribuciones que hacen ellas en el sostenimiento de las familias.

#### **LA ZONA DE ESTUDIO: ZACAPU MICHOCÁN**

El diagnóstico fue realizado en el municipio de Zacapu, Michoacán, que se encuentra localizado en la zona norte del estado. Sus coordenadas son de 19°49' de latitud norte y 101°47' de longitud oeste, a una altura de 1, 990 metros sobre el nivel del mar. Se encuentra a 80 kilómetros de distancia de Morelia.

Limita al norte con Jiménez, Penjamillo, Tlazazalca y Panindícurao, al este con Coeneo, al sur con Nahuatzen, Cherán y Erongarícuaro, al oeste con Purépero y Chilchota.

#### **Estadísticas sobre la situación de las mujeres**

De acuerdo con el Censo de 2005, en el municipio de Zacapu viven actualmente 70,636 personas, de las cuales 52% (36,912) son mujeres y el resto son hombres. Se observa un número inferior de hombres que mujeres, lo cual puede ser consecuencia de la migración hacia el extranjero, fenómeno mencionado durante los trabajos del diagnóstico.

#### **Relación hombres-mujeres**

Con los datos anteriores observamos que por cada 100 mujeres hay 91 hombres, es decir, tal como lo muestra la gráfica anterior, hay menos hombres que mujeres en el municipio. Esto nos indica que existen condiciones en el municipio por las cuales los hombres son, numéricamente, menos que las mujeres y esto se puede deber a que el municipio tenga un alto índice de migración masculina o que los hombres sobreviven menos que las mujeres. En este caso, durante uno de los talleres de diagnóstico se mencionó el creciente número de viudas ya que hay una tasa cada vez mayor de hombres que mueren por infarto.

Hablar de la relación hombres-mujeres es fundamental, pues con ella nos damos cuenta de la situación desigual que existe. Por ejemplo si en un lugar hay más hombres que mujeres se debe a que seguramente las mujeres tienen menos posibilidades de sobrevivencia que los hombres. Naila Kabeer (2006) señala que debido a las desigualdades en regiones con patriarcado extremo, las niñas y muchachas tienen menos seguridad de sobrevivir, reciben menos alimentación, tienen menos acceso a la escuela

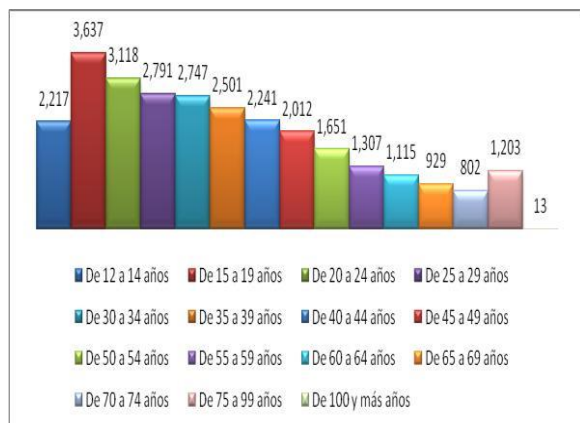
que los varones quienes son favorecidos por las tradiciones y costumbres.

**Cuadro 1. Relación Hombres-Mujeres del Municipio de Zacapu y edad mediana.**

Municipio	Población total			Edad mediana			Relación hombres-mujeres
	Total	Hombres	Mujeres	Total	Hombres	Mujeres	
Zacapu	70,636	33,724	36,912	25	24	26	91.36

Fuente: INEGI. II Censo de población y vivienda 2005.

La edad media de los hombres es ligeramente menor a la de las mujeres, quizás se deba al creciente número de jóvenes varones que emigran a los Estados Unidos.



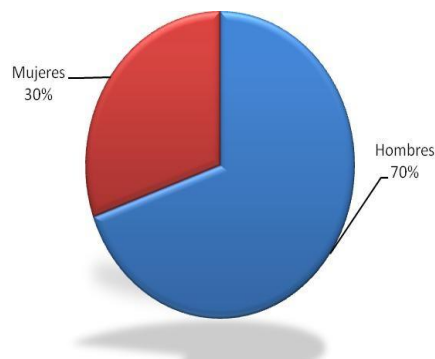
**Gráfica 1. Población femenina de más de 12 años, según edad quinquenal**

Fuente: INEGI. II Censo de población y vivienda 2005.

Las mujeres de Zacapu, de 12 años y más, son jóvenes, ya que si observamos la gráfica uno, observamos que 11,763 mujeres (41.6%) oscilan entre las edades de 12 a 29 años. Si ampliamos el rango de edad hasta los 34 años se agrupa al 51.3% de la población femenina de Zacapu. Este dato es importante, y complementa lo dicho en los talleres cuando una de las principales necesidades femeninas es el empleo. Como muestra la gráfica, la mayoría de las mujeres de Zacapu se encuentran en edades productivas, lo que implica un reto a las autoridades municipales para gestionar mayores y mejores empleos para estas mujeres, así como servicios de guarderías para sus hijos, mayor seguridad para ellas.

**Migración**

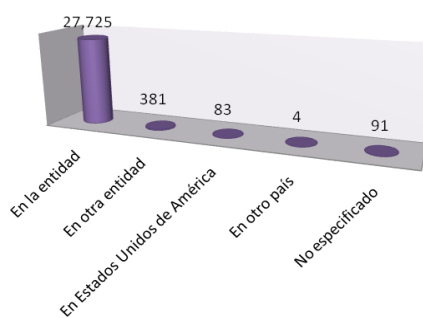
Según datos del II Censo de Población 2005, la migración en el municipio es relativamente baja, la internacional contabilizaba en ese año apenas 348 personas de las cuales los porcentajes se observan en la siguiente gráfica.



**Gráfica 2. Migración municipal, según sexo del migrante.**

Fuente: INEGI. II Censo de población y vivienda 2005.

La migración a otras entidades del país es más elevada que la internacional, ya que INEGI contabilizaba 920 personas en otros estados de la República, siendo los destinos principales el Estado de México, Jalisco, Baja California y el Distrito Federal. Este fenómeno de desplazamiento de la población hacia otra entidad del país lo observamos en la población femenina de más de 12 años, quienes en su mayoría residen en el municipio, pero las que se van prefieren otra entidad y luego los Estados Unidos (ver gráfica 3).



**Gráfica 3. Población femenina de 12 años y más según lugar de residencia**

Fuente: INEGI. II Censo de población y vivienda 2005.

Los datos encontrados nos confirman que se prefiere emigrar a otro estado que al extranjero, por lo que se cuentan con pocos migrantes internacionales. Sin embargo, según testimonios

de mujeres durante los talleres y entrevistas, cada vez es mayor el número de migrantes hacia los Estados Unidos.

Uno de los motivos de quienes migran hacia los Estados Unidos es la búsqueda de trabajo, 84.6% de quienes cruzan hacia este país afirmó migrar por razones laborales (Emif, 2005). Este motivo se extiende fácilmente a las mujeres migrantes actuales.

### **Educación**

A continuación mostramos algunos datos desagregados por sexo sobre la situación que guarda la educación de la población, en especial la femenina, del municipio de Zacapu.

A nivel municipal el grado promedio de escolaridad de la población masculina es más elevado que la femenina, ya que mientras ellas asisten en promedio 7.98 años a la escuela, ellos van 8.35 años, es decir los hombres asisten en promedio hasta segundo de secundaria y las mujeres apenas hasta primer año del mismo nivel. Sin embargo, estos datos no son similares a nivel localidad, ya que hay comunidades como Las Canoas, El Coyolote, la Colonia Eréndira, Los Llanos, El Pueblito, El Limón, El Chamizal y la Virgen, por ejemplo, donde los hombres tienen menos escolaridad que las mujeres, tal vez en estas comunidades los varones prefieran migrar que ir a la escuela.

En el caso de El Chamizal, por ejemplo, los hombres asisten en promedio siete años a la escuela y las mujeres asisten 10.

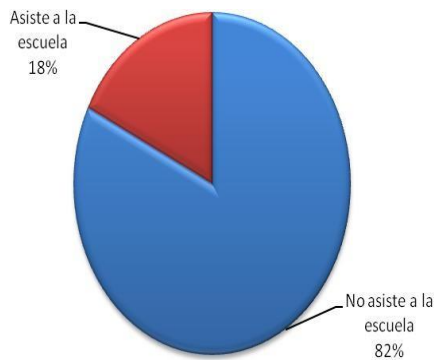
**Cuadro 2. Población de seis años y más, según condición de leer y escribir y sexo**

Municipio y edad	Condición para leer y escribir											
	Población de 6 años y más			Sabe leer y escribir			No sabe leer y escribir			No especificado		
	Total	Hombres	Mujeres	Total	Hombres	Mujeres	Total	Hombres	Mujeres	Total	Hombres	Mujeres
<b>Zacapu</b>	<b>61758</b>	<b>29242</b>	<b>32516</b>	<b>55775</b>	<b>26618</b>	<b>29157</b>	<b>5829</b>	<b>2536</b>	<b>3293</b>	<b>154</b>	<b>88</b>	<b>66</b>
6 años	1430	700	730	364	176	188	1059	519	540	7	5	2
7 años	1466	770	696	1198	624	574	258	140	118	10	6	4
8 años	1421	749	672	1351	710	641	64	35	29	6	4	2
9 años	1316	645	671	1269	615	654	42	26	16	5	4	1
6 - 9 años	5633	2864	2769	4182	2125	2057	1423	720	703	28	19	9
10 años	1526	767	759	1491	743	748	34	23	11	1	1	0
11 años	1422	718	704	1400	705	695	21	12	9	1	1	0
12 años	1529	780	749	1507	769	738	20	9	11	2	2	0
13 años	1495	773	722	1478	760	718	14	10	4	3	3	0
14 años	1496	750	746	1471	735	736	24	14	10	1	1	0
10 - 14 años	7468	3788	3680	7347	3712	3635	113	68	45	8	8	0
15 - 19 años	7167	3530	3637	7035	3442	3593	120	81	39	12	7	5
20 - 24 años	5678	2560	3118	5531	2476	3055	138	82	56	9	2	7
5 - 29 años	5021	2230	2791	4825	2124	2701	180	99	81	16	7	9
30 - 34 años	5022	2275	2747	4829	2180	2649	179	84	95	14	11	3
35 - 39 años	4623	2122	2501	4407	2013	2394	205	103	102	11	6	5
40 - 44 años	4133	1892	2241	3901	1791	2110	224	97	127	8	4	4
45 - 49 años	3681	1669	2012	3383	1561	1822	288	106	182	10	2	8
50 - 54 años	3155	1504	1651	2813	1375	1438	332	122	210	10	7	3
55 - 59 años	2409	1102	1307	2082	985	1097	322	113	209	5	4	1
60 - 64 años	2073	958	1115	1636	802	834	431	154	277	6	2	4
65 años y más	5695	2748	2947	3804	2032	1772	1874	707	1167	17	9	8

Fuente: INEGI. II Censo de población y vivienda 2005.

El cuadro anterior nos muestra datos interesantes. Estos datos indican un mayor rezago educativo en las mujeres de edades entre 6 y 29 años de edad. Este rezago se vuelve

mayor en hombres mayores de 29 años, comparados con mujeres de esas mismas edades.



**Gráfica 4. Población femenina mayor de 12 años, según asistencia a la escuela.**

Fuente: INEGI. II Censo de población y vivienda 2005.

El rezago educativo de las mujeres, mayores de 12 años, queda manifiesto, ya que un alto porcentaje de las mujeres de esta edad (82%) ya no asiste a la escuela. Lo que indica que muchas de estas mujeres dejaron de estudiar a temprana edad, y que se necesitan un mayor número de empleos para ellas.

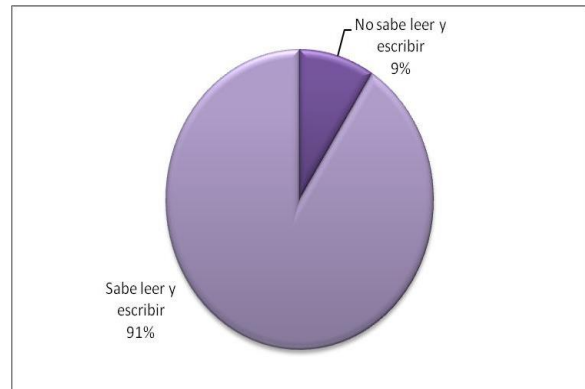
**Cuadro 3. Nivel de escolaridad de la población femenina de 12 años y más.**

Nivel	Número de mujeres	Porcentaje
Sin escolaridad y preescolar	2,642	9.3
Primaria incompleta	4,584	16.2
Primaria completa	5,708	20.2
Secundaria y estudios técnicos o comerciales con primaria terminada	7,354	26.0
Educación media superior y superior	7,712	27.3
No especificado	284	1.0
<b>Total</b>	<b>28,284</b>	<b>100</b>

Fuente: INEGI. II Censo de población y vivienda 2005.

Del total de mujeres de 12 años y más del municipio, un porcentaje muy importante (27.3%) de ellas han terminado estudios en el nivel medio superior y superior; 26% son mujeres con estudios de secundaria, técnicos o comerciales. Sin embargo, aun existe un alto porcentaje (9%) de mujeres que no saben leer ni escribir y 16% no terminaron la primaria. El dato

de las mujeres que no saben leer y escribir se observa también en la siguiente gráfica.

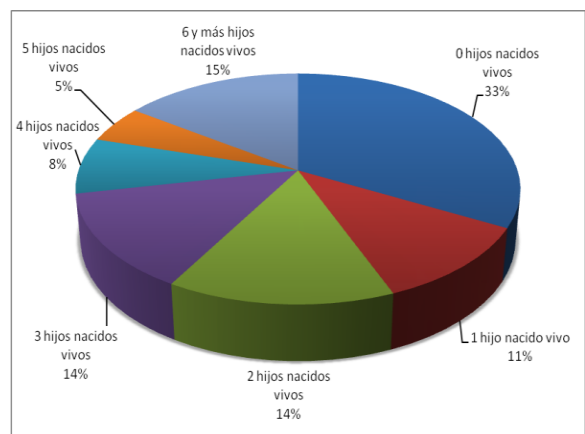


**Gráfica 5. Población femenina de 12 años y más que sabe leer y escribir**

Fuente: INEGI. II Censo de población y vivienda 2005.

### Fecundidad

De las mujeres de más de 12 años, 28% de ellas han tenido entre dos y tres hijos nacidos vivos. Más de seis hijos nacidos vivos los han tenido 15% de las mujeres de más de 12 años. Entre cuatro y cinco hijos, 13% de las mujeres. Es decir, un alto porcentaje (42%) tienen más de tres hijos, hecho que se confirma con lo expresado por trabajadores de la salud quienes afirmaron que muchas mujeres de las colonias populares son madres muy jóvenes y de varios hijos.

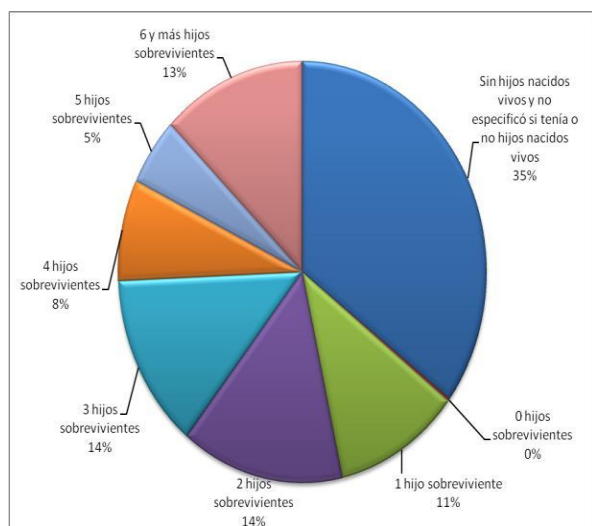


**Gráfica 6. Población femenina de 12 años y más según número de hijos nacidos vivos.**

Fuente: INEGI. II Censo de población y vivienda 2005.

De las mujeres mayores de 12 años, 11% afirmó tener solamente un hijo sobreviviente, mientras que dos hijos les sobrevivieron a 14% de las

mujeres. De tres a seis hijos les han sobrevivido a 40% de las mujeres, lo que indica que las que representan 3% de quienes habían tenido más de tres hijos, alguno de ellos no sobrevivió.



**Gráfica 7. Población femenina de 12 años y más según número de hijos sobreviviente**

Fuente: INEGI. II Censo de población y vivienda 2005.

### Hogares

En el municipio de Zacapu hay 17,803 hogares, en los que habitan 69,779 personas. De estos hogares 13,889 son encabezados por un hombre y 3,914 encabezados por mujeres (ver cuadro 4).

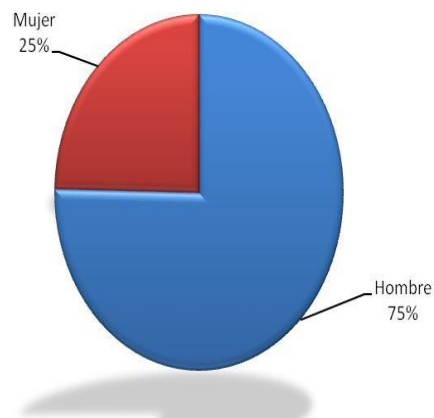
**Cuadro 4. Número de hogares y población, según sexo de la jefatura de familia**

Municipio y sexo del jefe(a) del hogar	Total de hogares y población
<b>Zacapu</b>	
Hogares	17,803
Población	69,779
<b>Jefe hombre</b>	
Hogares	13,889
Población	57,042
<b>Jefe mujer</b>	
Hogares	3,914
Población	12,737

Fuente: INEGI. II Censo de población y vivienda 2005.

La población femenina, de doce años y más, que vive dentro de familias cuya cabeza es una mujer alcanza 25% del total; mientras que las que viven en hogares con jefatura masculina

representan 75% de las mujeres, coincidiendo estos datos con el cuadro arriba presentado.



**Gráfica 8. Población femenina de 12 años o más según sexo de la jefatura de familia**

Fuente: INEGI. II Censo de población y vivienda 2005.

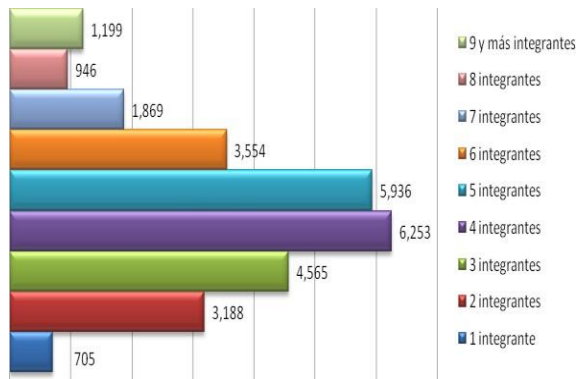
Los jefes y jefas de hogares en Zacapu, en su mayoría, no tienen un alto índice de escolaridad, como lo muestra el cuadro 5. Esto repercute en el tipo de opciones laborales a las que ellas tienen acceso, principalmente en empleos poco remunerados y con escasas prestaciones sociales.

**Cuadro 5. Población femenina según escolaridad del jefe de hogar**

Escolaridad	Número
Sin escolaridad y preescolar	8,273
Primaria incompleta	15,092
Primaria completa	13,939
Estudios técnicos o comerciales con primaria terminada	68
Secundaria incompleta	3,216
Secundaria completa	10,923
Preparatoria incompleta	4,122
Preparatoria completa	4,997
Profesional	7,731
Maestría y doctorado	485
No especificado	933
<b>Total</b>	<b>69,779</b>

Fuente: INEGI. II Censo de población y vivienda 2005.





**Gráfica 9. Población femenina de 12 años y más según Tamaño de hogar.**

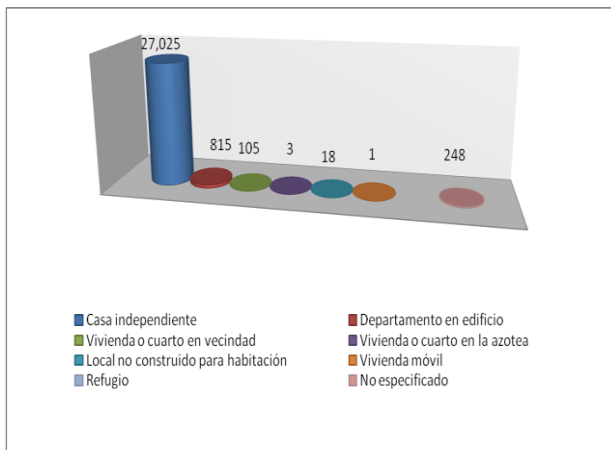
Fuente: INEGI. II Censo de población y vivienda 2005.

La mayor parte de las mujeres mayores de 12 años viven en hogares de entre tres y seis integrantes, como se observa en la gráfica 14.

El problema es que los hogares pueden engrosar las estadísticas de los hogares pobres. A nivel mundial las mujeres encabezan los porcentajes de pobreza, 60% de los mil millones de pobres en el mundo son mujeres (UNIFEM, 2002).

**Condiciones de las viviendas**

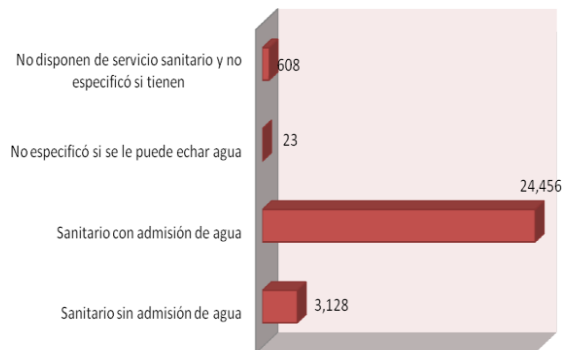
La mayor parte de las mujeres de más de 12 años viven en casas independientes; 815 en un departamento que se encuentra ubicado en un edificio; algunas más viven en viviendas o cuartos de vecindad; incluso hay quien vive en una vivienda móvil.



**Gráfica 10. Población femenina de 12 años y más según clase de vivienda particular**

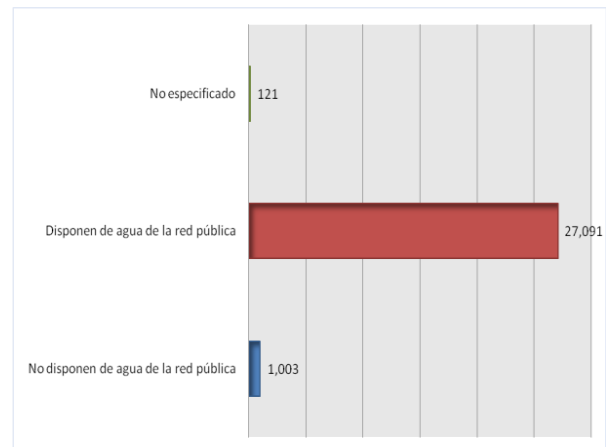
Fuente: INEGI. II Censo de población y vivienda 2005.

Los hogares en Zacapu no presentan condiciones precarias, como en otras zonas del estado o del país. Tal como se observa en la siguiente gráfica, que nos muestra que la mayor parte de las mujeres de más de 12 años viven en hogares que tienen sanitarios con disponibilidad de agua y muy pocas no tiene ese servicio.



**Gráfica 11. Población femenina en hogares según admisión de agua en sanitarios.**

Fuente: INEGI. II Censo de población y vivienda 2005.



**Gráfica 12. Población femenina de 12 años y más, según disposición de agua en su vivienda.**

Fuente: INEGI. II Censo de población y vivienda 2005.

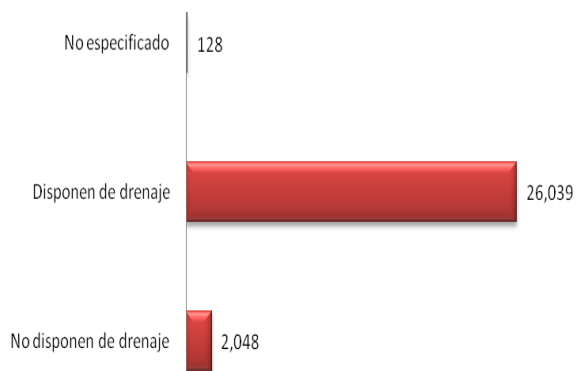
De igual forma, la mayoría de los hogares en los que viven las mujeres de Zacapu cuentan con agua en la vivienda (ver gráfica 12). Solamente 1% de las mujeres mayores de 12 años viven en hogares sin luz eléctrica (ver gráfica 13).



**Gráfica 13. Porcentaje de población femenina según disposición de energía eléctrica.**

Fuente: INEGI. II Censo de población y vivienda 2005.

Las viviendas de 2,048 mujeres mayores de 12 años no cuentan con drenaje. Aunque en su mayoría las casas de ellas cuentan con luz, agua, drenaje, aun existen en el municipio personas que no cuentan con dichos servicios y deben ser atendidas estas necesidades por las autoridades competentes.



**Gráfica 14. Población femenina según vivienda con disposición de drenaje.**

Fuente: INEGI. II Censo de población y vivienda 2005.

### REFLEXIONES FINALES

Los indicadores cuantitativos nos ofrecen un panorama global de la situación de las mujeres, en este caso en Zacapu, “reflejan las desigualdades que se reproducen como consecuencia del comportamiento de los factores

estructurales que están en la base de las relaciones de género” (Massolo, et al, 2005).

Los número, indica Pedrero (2010) nos muestran un conjunto que define a la sociedad, en este caso cómo son definidas, globalmente, las mujeres de Zacapu. Es decir nos muestran de forma general las condiciones de un grupo, sus condiciones de vida o comportamientos (Ríos, 2010).

Realizar un estudio cuantitativo no es el fin, permite formular preguntas y realizar nuevos estudios sobre la problemática que nos muestran las cifras y que pueden realizarse desde la óptica de los estudios cualitativos (Pedrero, 2010).

Las cifras anteriormente mostradas sobre las mujeres de Zacapu, nos remiten a desigualdades, a sesgos de género que impiden el pleno desarrollo de ellas, a que tengan menos acceso a la educación, al empleo, a la tierra. Los factores de la desigualdad son multiples, y en ocasiones llega a ocurrir que las mujeres padezcan pobreza y exclusión social.

La desigualdad dice Kabeer (2006:21) “...se presenta tanto entre los pobres como entre los ricos, grupos dominados por una raza o en grupos subordinados racialmente, en grupos privilegiados y entre los „intocables“.”

Si, como afirma Sen (2000), el desarrollo exige la eliminación de las principales fuentes que impiden la libertad, como lo son la pobreza, la falta de democracia, las pocas oportunidades económicas y sociales de grandes grupos humanos, un estudio como el propuesto aquí podría aportar al campo de los estudios de desarrollo, de los de la pobreza y de género. En este sentido reconocemos que los efectos del desarrollo económico son distintos en hombres y mujeres y ellas son mayormente vulnerables a los efectos negativos, como lo muestran algunas de las cifras aquí presentadas.

Como se indicó al inicio del trabajo, este es solamente una parte de una investigación para el Instituto de la Mujer de Zacapu, las técnicas cualitativas permitieron enriquecer las cifras aquí mostradas, pues algunas pueden parecernos poco

significativas, pero cuando se indaga más profundamente sobre las desigualdades percibidas por las cifras, observamos diferencias abismales entre lo que nos dicen las cifras y lo que indican los testimonios de las mujeres. Tal es el caso de la situación de violencia, donde las mujeres afirmaron que es un fenómeno generalizado en el municipio, independientemente de la condición socioeconómica de las mujeres.

### BIBLIOGRAFÍA

- INEGI. CONTEO (2005). Instituto Nacional de Estadística, Geografía e Informática.
- Kabeer, Naila (2006). **Lugar preponderante del género en la erradicación de la pobreza y las metas del desarrollo del milenio**. IDRC, CRI, Plaza y Vladés, editores, México.
- Massolo Alejandra, Barrera Bassols Dalia, Aguirre Pérez Irma (2005). **Manual hacia un diagnóstico sobre la situación de las mujeres en el municipio con enfoque de género**. SEDESOL, INDESOL, GIMTRAP, México.
- Pedrero Nieto, Mercedes. (2010). “Metodología cuantitativa para reforzar estudios cualitativos”. En Blazquez Graft, Norma, Fátima Flores Palacios y Maribel Ríos Everardo (Coordinadora). **Investigación feminista. Epistemología, metodología y representaciones sociales**. Universidad Nacional Autónoma de México, Centro de Investigaciones Interdisciplinarias en Ciencias y Humanidades, Centro Regional de Investigaciones Multidisciplinarias y Facultad de Psicología. México.
- Ríos Everardo, Maribel. (2010). “**Metodología de las ciencias sociales y perspectiva de género**”. En Blazquez Graft, Norma, Fátima Flores

- Palacios y Maribel Ríos Everardo (Coordinadora). *Investigación feminista. Epistemología, metodología y representaciones sociales*. Universidad Nacional Autónoma de México, Centro de Investigaciones Interdisciplinarias en Ciencias y Humanidades, Centro Regional de Investigaciones Multidisciplinarias y Facultad de Psicología. México.
- SEGOB, CONAPO, INM, STPS, COLEF, (2005). **Encuesta sobre Migración en la Frontera Norte de México**. 2005 (Emif), SEGOB, CONAPO, INM, STPS, COLEF. México.
- Sen, Amartya. (2000). **Desarrollo y libertad. Planeta. México**.
- Varela, Nuria. 2005. **Feminismo para principiantes**. Ediciones B. Barcelona, España.

### Rocío Rosas Vargas

Doctora en Ciencias con especialidad en Desarrollo Rural (Área de Ciencias Sociales). Colegio de Postgraduados. Especialidad Género: Mujer Rural. Profesora Investigadora de la Universidad de Guanajuato. Departamento de Ciencias Sociales de la División de Ciencias Sociales y Administrativas. Campus Celaya – Salvatierra. Pertenece al Sistema Nacional de Investigadores, CONACYT. Colabora con diferentes Instancias de la Mujer en Michoacán y Guanajuato. Realiza investigaciones sobre la temática de Mujeres y Desarrollo. Tiene 13 artículos publicados en revistas arbitradas especializadas y un libro publicado como autora y diversos capítulos de libros. Ha sido profesora de la Universidad Autónoma Indígena de México, actualmente colabora como profesora invitada en el posgrado de Desarrollo Sustentable de la misma Universidad. Es coordinadora de la Licenciatura en Desarrollo Regional y la Licenciatura en Agronegocios. Cuerpo Académico: Desarrollo, organizaciones y sustentabilidad.