



SEGUIR ESTUDIANDO O MIGRAR: UNA DISYUNTIVA PARA LOS JÓVENES DE BACHILLERATO: UN ESTUDIO CON ALUMNOS DEL CENTRO DE BACHILLERATO TECNOLÓGICO AGROPECUARIO (CBTA) NO. 179, EN CUACNOPALAN, PUEBLA, MÉXICO

STUDYING OR MIGRATE: A DILEMMA FOR FARMING HIGH SCHOOL STUDENTS: A STUDY CASE WITH STUDENTS OF CENTRO DE BACHILLERATO TECNOLÓGICO AGROPECUARIO (CBTA) 179, IN CUACNOPALAN, PUEBLA, MÉXICO

Marilu León-Andrade¹; Alejandro Ortega-Hernández²; Benito Ramírez-Valverde³; Rocío Rosas-Vargas⁴ y Benito Rodríguez-Haros⁵

¹Profesora de tiempo completo en el Departamento de Estudios Sociales, Sede Salvatierra, de la Universidad de Guanajuato, correo: marilu@ugto.mx. ²Profesor investigador del Departamento de Estudios Multidisciplinarios-Sede Yuriria, Universidad de Guanajuato, México, correo: a.ortega@ugto.mx. ³Profesor investigador Titular del Colegio de Postgraduados, Campus Puebla, México, correo: bramirez@colpos.mx. ⁴Profesora de tiempo completo en el Departamento de Estudios Sociales, Campus Celaya-Salvatierra, de la Universidad de Guanajuato, correo: atximba70@hotmail.com. ⁵Profesor de tiempo completo en el Departamento de Estudios Sociales, Campus Celaya-Salvatierra, de la Universidad de Guanajuato, correo: benus27@yahoo.com.

RESUMEN

Actualmente existen regiones en México que se han incorporado recientemente a la dinámica de la migración internacional; sin embargo, determinar si los jóvenes están interesados en migrar o en seguir estudiando, en una región de reciente incorporación a los procesos migratorios internacionales, es el principal objetivo fijado en esta investigación. Para ello, se aplicaron técnicas como la encuesta y la entrevista dirigida, a una muestra de estudiantes de nivel bachillerato y a habitantes de la localidad de Cuacnopalan, municipio de Palmar de Bravo, Puebla. La investigación muestra que más de la mitad de los estudiantes encuestados tiene como expectativa, en el corto plazo, seguir estudiando; aunque el migrar también constituye la única opción para muchos jóvenes en este espacio rural. Ya que a pesar de que se desee no siempre es posible seguir estudiando, y los pocos empleos que hay en la localidad de origen son mal remunerados.

Palabras clave: migración internacional, jóvenes, expectativa laboral, redes sociales de migración.

SUMMARY

Recently some regions in Mexico have been incorporated into international migration dynamic; however, the main objective in this paper is determined if young people are interested in international migration or continue to study, in a region which has been reached by the international migration process. Due to, we apply techniques like the pool and direct and personal interviews on a sample of farming high school students and residents of Cuacnopalan locality, in Palmar de Bravo municipality, Puebla. The results show that the main expectation is continue to study, for the half of the sample, in the short term; nevertheless, migration represents the only one option for young people in this rural space, because study is out of their reach and the few jobs in this kind of places don't permit make a way of living.

Key words: international migration, young people, labor expectations, migration social network.

INTRODUCCIÓN

Con una continuidad ininterrumpida de más de cien años, la migración de mexicanos a Estados Unidos, se configura dentro de las nuevas y más importantes dinámicas poblacionales globales; estos flujos de personas han generado cambios estructurales en los lugares de origen y en los de

destino, constituyendo y consolidando redes sociales de migración y comunidades transnacionales (Durand, 1994; Massey, *et al.*, 1991; Tuirán, 2007; Marroni, 2004, León, 2007).

De acuerdo a Leite, *et al.* (2009), en las últimas décadas la migración México-Estados Unidos ha sufrido modificaciones en cuanto a las características y dimensiones de sus flujos migratorios, es decir, se han conformado nuevos patrones de migración. Estas nuevas modalidades presentan como rasgos distintivos: 1) un incremento absoluto de la magnitud e intensidad migratoria; 2) una ampliación de las regiones de origen y destino; 3) un desgaste de los mecanismos de circularidad migratoria; 4) una mayor diversidad en cuanto al perfil de los migrantes; 5) una amplia diversificación ocupacional y sectorial; 6) y por último, una migración de índole familiar.

Si bien, estos nuevos patrones migratorios colocan a los mexicanos como un grupo vulnerable, aproximadamente el 60% se encuentra en situación de ilegalidad, también es importante señalar que los mexicanos son el principal grupo de migrantes en los Estados Unidos con 11.869 millones de residentes para 2009 (Canales, 2010), y 7 millones de indocumentados en 2008 (Leite, Angoa y Rodríguez, 2009; Canales, 2010; CONAPO, 2012).

El *sueño americano* sigue representando una de las alternativas de mayor importancia para los jóvenes mexicanos, aún a pesar de las vicisitudes que presenta la situación de ilegalidad, y sobre todo lo difícil y peligroso que resulta el cruce de la frontera. Sin embargo, la principal motivación tiene que ver con la diferencia salarial entre las economías de México y Estados Unidos suele ser enorme, contraste que en algunas ocasiones llega a ser de hasta diez veces (Cruz, 2007).

En este sentido, algunos investigadores (Cruz, 2007; Rubio, 2001; Ortega *et al.*, 2010) señalan que el sistema productivo de la economía mexicana ha sido incapaz de generar los empleos necesarios y enfrentar el crecimiento poblacional; así mismo, la calidad de los empleos generados deja mucho que desear respecto a su nivel salarial y sus condiciones laborales (De Oliveira, 2006). De acuerdo al II Censo de Población Vivienda 2005, la población entre 15 y 24 años de edad suman un total de aproximadamente 19 millones, siendo uno de los grupos de mayor predominancia en nuestro país, situación que se sigue manteniendo para el 2010; es decir, gran parte de la población mexicana se encuentra en la etapa de la juventud y en edad productiva.

Ante la falta de medios para continuar con sus estudios, o de oportunidades laborales de calidad, la migración a los Estados Unidos es sin duda una de las expectativas laborales más importante entre la población de jóvenes en México; muchos de ellos, esperan la culminación de su educación media superior para irse a trabajar a los Estados Unidos (León, 2007).

En algunos estudios se ha señalado que la mayoría de los jóvenes asalariados en México, se inserta en los mercados laborales con grados de precariedad que van de moderados a muy altos, ya que carecen de contratos laborales y prestación de servicios sociales, situación que los sitúa en un alto grado de vulnerabilidad. De Oliveira (2006), cuyo trabajo se basa en la Encuesta Nacional de la Juventud 2000, encontró que el 85.5% de los jóvenes (entre 12 y 29 años) que trabajan son asalariados, dicha situación laboral se debe a los efectos de las políticas neoliberales en nuestros, las cuales, consolidan un nuevo modelo de acumulación orientado hacia el mercado.

Esta situación se llega a manifestar con mucha mayor fuerza en comunidades rurales con altos índices migratorios y escasas oportunidades de educación y empleo; donde las redes sociales dan continuidad, perpetuidad y refuerzan el proceso migratorio. Así mismo, el proceso de migración

internacional se fundamenta en los cambios estructurales en las comunidades de origen y las de destino; así como en el desarrollo de una infraestructura social que permite convertir el movimiento migratorio inicial en un fenómeno permanente y masivo (Massey *et al.*, 1991). Por lo anterior, los jóvenes enfrentan la disyuntiva entre el migrar y continuar estudiando.

Algunos de los factores asociados al mayor peso porcentual de los grupos de jóvenes mexicanos que migran a los Estados Unidos son: la condición de vecindad entre México y Estados Unidos, sus nexos históricos y culturales, la existencia de circuitos migratorios que favorecen la reunificación familiar y de mercados laborales fuertemente interdependientes; además de los problemas sociales y económicos producto de las insuficiencias estructurales de los procesos de desarrollo. De esta forma en su trabajo señala que entre el periodo de 1980 a 1997 los jóvenes mexicanos y centroamericanos, de entre los 15 y 19 años de edad que solicitaban ingresar transitoriamente y/o su residencia a Estados Unidos, representaban el grupo más numeroso entre los migrantes (Martínez, 2000).

En términos generales, dentro del grupo de jóvenes mexicanos en los Estados Unidos, se tiene la predominancia de los hombres sobre las mujeres, de igual forma, son el sector poblacional con un bajo nivel de aspiraciones educativas. Datos más recientes siguen manifestando el predominio de la población joven sobre el resto de la población residente en los Estados Unidos; de acuerdo a la CONAPO, para el 2007 la población entre 15 y 29 años de edad representaba el 28.6% del total de la población de origen mexicano residente en los Estados Unidos (CONAPO, 2012).

Dado que la que la población joven es un sector importante dentro de los procesos migratorios, entre México y Estados Unidos, y además de ser uno de los grupos poblacionales de mayor predominancia en nuestro país, consideramos trascendental el conocer cómo se inserta la población juvenil en la vida laboral y estudiantil dentro del contexto de los procesos migratorios en México. Por lo anterior, el objetivo principal de este trabajo es conocer la influencia de la migración internacional sobre las expectativas laborales, lo cual contempla el migrar o no, y de estudio entre los jóvenes. Para ello se llevo a cabo un estudio en el estado de Puebla, con estudiantes del Centro de Bachillerato Agropecuario No. 79, localizado en la localidad de Cuacnopalan, municipio de Palmar de Bravo, durante los meses de abril y mayo del 2006.

Las redes sociales de migración en Cuacnopalan, Puebla y su influencia sobre lo jóvenes

En México, más de 3 mil jóvenes diariamente se incorporan al mercado laboral; sin embargo, desde los años noventa del siglo XX se han creado menos de mil empleos diarios, por lo que de 3 solicitantes de empleo, solo uno lo conseguía. Sin contar que el salario mínimo ha perdido el 80% de su valor en el último cuarto de siglo y que el 70% de los empleados recibe menos de cinco salarios mínimos. Por lo anterior, todos los días entre 1,000 y 1,500 mexicanos optan por migrar a los Estados Unidos, de los cuales una ínfima parte logra pasar y la otra parte que llega es deportada o muere en el intento (Bartra, 2002).

Cuando los jóvenes no encuentran oportunidades de estudio, o bien tienen que abandonarlos, ni cuentan con empleos remunerados, la migración a los Estados Unidos se convierte en la única opción; este tipo de ideas va surgiendo entre los jóvenes incluso desde que se encuentran estudiando la secundaria, tal como ha sucedido en diversas regiones del estado de Puebla. Por ejemplo en la región de Atlixco, respecto al perfil de los migrantes, Marroni (2004) señala que además de ser los varones quienes migran más que las mujeres, la edad de la primera experiencia

migratoria ha ido disminuyendo, es decir, hombres entre 13 o 14 años abandonan la escuela secundaria para desplazarse al vecino país del norte.

En términos generales, podemos señalar que los jóvenes son el sector poblacional de mayor predominancia en las dinámicas migratorias hacia los Estados Unidos; sin embargo, consideramos necesario conocer un poco más el perfil de los posibles candidatos a migrar y bajo qué circunstancias toman dicha decisión.

Un primer acercamiento con la población de Cuacnopalan, mediante entrevistas, nos permite constatar que son los jóvenes quienes más salen a los Estados Unidos:

Muchos de mis compañeros no terminaron de estudiar y se fueron a trabajar. Mi hermano sólo espero a terminar la secundaria y se fue con mi papá, pues no nos alcanzaba el dinero en la familia (Viridiana, 16 años, Cuacnopalan, 2006).

La falta de empleos remunerados en la localidad, así como la carencia de posibilidades para continuar con sus estudios, son dos de las principales causas que inciden en la migración de los jóvenes. El “Sueño Americano” en los jóvenes de Cuacnopalan no sería posible sin la ayuda de las redes sociales, ya que éstas han permitido aumentar el número de migrantes dentro de la comunidad, reduciendo costos de transporte, aumento de la seguridad y certeza al cruzar la frontera; ayudan para encontrar alojamiento, alimento y hospedaje en el lugar de migración; pero sobre todo, estas redes permiten una constante comunicación entre los migrantes en Estados Unidos y la localidad de origen.

El enfoque de las redes sociales de migración ha permitido analizar este entramado social que se obtiene como resultado de la dinámica social migratoria. Para Muñoz (2000), las relaciones sociales basadas en el parentesco forman parte de un sistema regulador de diversos procesos sociales al estructurar las dimensiones sociales, económicas, y culturales de la vida cotidiana. Estas redes sociales influyen en la dinámica migratoria mediante diversos canales, y además, tienen un papel mediador entre los factores socioeconómicos y la disposición de los individuos a migrar. Por lo que las redes sociales se transforman en redes sociales de migración y llegan a ser el medio para que la migración sea un fenómeno constante en comunidades expulsoras de fuerza de trabajo.

En Cuacnopalan las redes sociales migratorias también se hacen presentes a través del parentesco, el compadrazgo, la amistad o bien el paisanaje:

Evidentemente, muchos de mis compañeros estaban ya nada más esperando a terminar el bachiller e irse... porque más bien tienen en mente el comprar un terreno, construir una casa, el hacerse de cosas materiales... Entonces como allá ya está el tío, el primo, el amigo, pues ya, digamos que es parte de sus metas; el que están jóvenes y que ahorita van a ir a trabajar... Esas son sus ideas; y de 10 conocidos 8 me dicen eso; así algunos me dicen, pues ya nada más me voy 5 años y ya me regreso para quedarme (Ruth, 23 años, Cuacnopalan, 2006).

De esta forma la migración a los Estados Unidos se configura como un proceso social recurrente entre los jóvenes de Cuacnopalan, sin embargo, aún queda por conocer qué tan periódico llega a ser esta opción entre la población de estudiantes en Bachillerato.

La migración a los Estados Unidos en Cuacnopalan

Como parte de las nuevas regiones de migración a los Estados Unidos, el estado de Puebla, se ha integrado de manera importante a las nuevas tendencias mundiales de los desplazamientos laborales. De acuerdo al INEGI (2005) entre 1995 y 2000 habían migrado un total de 69, 810 poblanos, de los cuales el sector poblacional de mayor predominancia eran gente joven (73% entre 15 y 29 años), que en su mayoría provenían de localidades poco urbanizadas (70.8%), es decir, comunidades rurales. La procedencia de la migración juvenil a los Estados Unidos nos deja en claro dos aspectos importantes, por un lado, el sector agropecuario ofrece muy pocas perspectivas laborales y educacionales; y por el otro, las redes sociales de migración se han desarrollado y consolidado más en las comunidades rurales, donde *el sueño americano* pudiera ser la mejor opción, no sólo como alternativa laboral sino como proyecto de vida.

Las comunidades rurales han sido los principales focos de expulsión de migrantes a los Estados Unidos, ya que es uno de los sectores más desprotegido por las políticas de desarrollo en nuestro país, pues a partir de los años ochenta del siglo XX, el modelo neoliberal, lejos de disminuir el deterioro económico de las localidades rurales, fue incapaz de frenarlo. Al respecto Marroni (2004) considera que con este modelo de desarrollo, gran parte de las explotaciones campesinas empezaron a perder su viabilidad económica y sustentabilidad social.

En este sentido, la migración parece estar vinculada a las actividades agrícolas, es decir, la migración se combina con la producción agropecuaria y con el resto de las actividades económicas en las localidades rurales, por lo que la migración llega a ser una estrategia de reproducción para las familias. Las remesas que reciben los hogares representan la sobrevivencia de la familia y en algunos casos, llega a ser un incentivo para continuar con la producción agrícola; que más allá de ser una actividad productiva redituable, el cultivo de la tierra está más relacionado a cuestiones culturales y religiosas.

El crecimiento e influencia de la migración hacia los Estados Unidos, de las regiones de mayor tradición como la Mixteca Poblana hacia nuevas zonas, es una evidencia clara de las dimensiones que en las últimas décadas ha adquirido en la entidad (Cortés 2004; Marroni, 2004) y de los cambios que se han configurado en las comunidades de origen a nivel local, familiar e individual, en los aspectos culturales, económicos, políticos y sociales (Ibarra, 2001; D'Aubeterre, 2005; Rivera, 2004; León 2007). Si bien, la mayor parte de los trabajos de investigación sobre el tema se han desarrollado en las regiones tradicionales migratorias, consideramos de importancia el estudio de éstos nuevos movimientos poblacionales y su influencia en la población joven estudiante, como es el caso de Cuacnopalan, en el municipio de Palmar de Bravo.

En este trabajo tratamos de adentrarnos a una comunidad rural, donde los procesos migratorios han tomado gran importancia en la sociedad, como es el caso de Cuacnopalan; localidad dedicada principalmente a la agricultura y la ganadería, y en menor medida al comercio y los servicios.

Ubicada en la parte centro-este del estado de Puebla, Cuacnopalan es una localidad donde de la migración internacional es parte sustancial en la reproducción de las familias en la localidad, ya que junto con los movimientos poblacionales al interior del país, han generado cambios al interior de las familias cuacnopaltences como una mayor participación de las mujeres en las actividades económicas, sociales y políticas en la comunidad. Así mismo, esta dinámica ha favorecido la concertación de redes sociales migratoria hacia los Estados Unidos. Las relaciones

sociales y económicas establecidas en el contexto migratorio han dado continuidad a través del relevo generacional dentro de los hogares o bien, la inclusión de nuevos migrantes parientes, amigos o paisanos (León, 2007).

Aunque la migración al vecino país del Norte se empezaba a vislumbrar de manera tenue entre la población de Cuacnopalan, no es sino hasta el año 2000 cuando este fenómeno se empieza a incrementar, siendo los hombres en edad productiva quienes inicialmente se aventuraron a “probar suerte” y buscar mejores condiciones laborales y salariales (León, 2007). Además, la diferencia salarial entre México y Estados Unidos, y la información que llega mediante las redes sociales de migración, hacen de ésta una de las mejores opciones para los jóvenes que buscan mejorar sus ingresos económicos y su nivel de vida, y que probablemente no puedan culminar con sus estudios.

Bajo este panorama, la migración de los y las jóvenes mexicanas hacia los Estados Unidos se presenta como una expectativa de vida, sin embargo, es necesario analizar algunos casos en concreto para conocer más sobre el fenómeno. De esta forma, los siguientes apartados están orientados a analizar el impacto que tiene la migración internacional en las expectativas de vida de los y las jóvenes en Cuacnopalan.

METODOLOGÍA

El trabajo se realizó con estudiantes del Centro de Bachillerato Agropecuario (CBTA) no. 79, localizado en Cuacnopalan, en el municipio de Palmar de Bravo, estado de Puebla. Para conocer sus expectativas laborales y de estudio se diseñó una encuesta con preguntas cerradas y abiertas, la cual fue aplicada de manera aleatoria a jóvenes varones y mujeres.

El tamaño de la muestra se determinó de acuerdo al número total de estudiantes, por lo que la muestra quedó de 149. Así mismo, se determinó usar un muestreo cuantitativo con varianza máxima.

La fórmula que se utilizó para calcular el tamaño de la muestra fue la siguiente:

$$n = \frac{NZ_{\alpha/2}^2 p_n q_n}{Nd^2 + Z_{\alpha/2}^2 p_n q_n}$$

Donde d= precisión: (0.1); $Z_{\alpha/2}$ = confiabilidad (95%); N= tamaño de la población; p_n = proporción de la población con la característica de interés (0.1); y q_n = proporción de la población sin la característica de interés (0.5).

El cuestionario se sometió a una prueba piloto para probar la confiabilidad y análisis del instrumento. En el análisis de la información se utilizaron las técnicas estadísticas como: medias, tablas de contingencia, prueba de t y pruebas de Chi-cuadrada (χ^2).

Por otro lado, también se retoman algunas partes de entrevistas a informantes clave que se realizaron en la comunidad como parte del trabajo de investigación sobre los procesos migratorios desde el enfoque de género en Cuacnopalan.

DISCUSIÓN Y RESULTADOS

En el CBTA no. 79 de Cuacnopalan, de acuerdo a la muestra analizada, se presenta un marcado predominio de las mujeres sobre los hombres. Dentro de los alumnos encuestados, el 59% es del sexo femenino y el 40% es del sexo masculino, como se puede observar en el *Cuadro 1*.

Cuadro 1.- Grado escolar de los estudiantes del CBTA No. 79 por sexo (información recopilada en campo, 2006)

		Segundo Cuatrimestre	Cuarto cuatrimestre	Sexto cuatrimestre	Total
Sexo	Mujer	39	21	28	88
	Hombre	32	8	21	61
Total		71	29	49	149

La predominancia de las mujeres sobre los varones se puede deber a los procesos de migración en la comunidad, ya que son los hombres quienes suelen migrar más que las mujeres inclusive a muy temprana edad, como así se ha demostrado en otras investigaciones y datos estadísticos (Marroni, 2000; INEGI, 2000).

Respecto al grado académico, se encontró que la mayor parte de los estudiantes se concentran en el Segundo cuatrimestre, siendo también el grado en el que predominan las mujeres. Este resultado nos confirma por un lado, que la migración de los jóvenes a edades más tempranas están migrando después de que terminan sus estudios de bachillerato; y por otro, que la alta participación de las mujeres implica un paso importante del sexo femenino, ya que tradicionalmente, y sobre todo en las comunidades rurales, las mujeres habían tenido menos acceso a la educación.

La edad promedio de los alumnos fue de 16.7 años. Así mismo, para comparar la edad por género, se realizó una prueba de *t* para dos muestras independientes, y el resultado dio a conocer que no había diferencia significativa en el promedio de edad entre hombres y mujeres.

¿Existen opciones laborales para los jóvenes en su lugar de origen?

Desde los primeros flujos migratorios hacia Estados Unidos, una de las características principales de los migrantes fue el ser trabajadores con bajos niveles de escolaridad insertos en la agricultura y provenientes de las zonas rurales, sobre todo de la región centro-occidente del país. Sin embargo, en los últimos años los patrones migratorios se han modificado, ahora no sólo se tiene la extensión de las regiones migratorias tradicionales, sino que el perfil de los trabajadores que salen a *probar suerte* al *Gabacho*, también ha cambiado; es decir, los migrantes mexicanos presentan una creciente diversificación sectorial y ocupacional en los lugares de origen y destino (Tuiran, 2007). Si bien las regiones rurales siguen expulsando fuerza de trabajo, las nuevas generaciones de migrantes presentan un mayor índice de escolaridad. Esto manifiesta por un lado, la pérdida de fuerza de trabajo especializada; y por el otro, que en los lugares de origen aún no se ha desarrollado las actividades económicas que sean las captadoras de toda esta juventud preparada.

Por ello, la apreciación de los jóvenes respecto al desarrollo económico en su localidad determinará en mucho su permanencia o su posible movilidad a otro lugar, que bien podría ser los Estados Unidos.

En este sentido, al analizar el caso de los jóvenes de Cuacnopalan se pudo conocer que la actividad económica principal en los hogares de los estudiantes era la agricultura, seguida del comercio, posteriormente la ganadería, y por último los servicios (chofer, trabajo doméstico, maquila, construcción, profesor, entre otros). Bajo esta diversidad de actividades económicas, se preguntó a los estudiantes si consideraban que en su comunidad había fuentes de empleo en las cuales ellos pudieran insertarse, a lo que más de la mitad (56%) respondió que sí.

De acuerdo al porcentaje de estudiantes que consideran que si hay fuentes de empleo en Cuacnopalan, los ramos económicos que más se mencionaron por género son: para las mujeres; en primer lugar el comercio, le sigue la agricultura, luego servicios públicos y por último la ganadería. En el caso de los varones, la principal fuente de empleos es la agricultura, le sigue el comercio, luego la ganadería, al final, se encuentran los servicios, como se muestra en el *Cuadro 2*.

Cuadro 2.- Empleos en Cuacnopalan (información recopilada en campo, 2006)

Tipos de Empleo	Sexo		Total
	Mujer	Hombre	
Agricultura	7	13	20
Ganadería	2	4	6
Comercio	12	11	23
Servicios	11	5	16
Total	32	33	65

Como se puede observar, poco más de la mitad de los estudiantes considera que en Cuacnopalan hay fuentes de empleo, y tal vez esa situación permita que puedan permanecer en la comunidad. Sin embargo, los estudiantes que consideran que no existen alternativas laborales en la localidad, que son un porcentaje importante, podrían ser de los primeros que se decidiesen a migrar.

Realizar alguna actividad económica fuera del horario de clases es una constante entre los jóvenes de Cuacnopalan, además de ser parte de la educación dentro del hogar, el trabajo de los estudiantes puede llegar a representar un complemento para los gastos dentro del hogar, o bien, un ingreso extra que les permite cubrir los costos de la escuela.

Al preguntar a los estudiantes si tenían que realizar alguna actividad económica fuera del horario de clases, la respuesta que predominó fue *no*, aunque la mayoría manifestó realizar actividades dentro del hogar en sus tiempos libres; el análisis de la información nos dio a conocer que el 15% de los encuestados sí desempeñaba una actividad económica. Dentro de estas actividades remunerables, la agricultura y la ganadería son las de mayor predominancia.

El hecho de iniciarse en las actividades económicas locales podría ser un aliciente para que los estudiantes no lleguen a culminar sus estudios, sobre todo, en aquellos casos donde la reproducción de la familia así lo requiere.

Los resultados obtenidos mediante la encuesta nos permitieron conocer que el 61.7% de los estudiantes piensan culminar sus estudios de bachillerato, porcentaje que resulta ser muy pequeño. Analizando por sexo, la decisión de no culminar con sus estudios, se encontró que en ese grupo de los estudiantes, también predominan las mujeres, la diferencia entre los dos sexos es mínima. Sin embargo, para conocer si existe diferencia estadística entre los y las jóvenes que continuarán con sus estudios, se realizó una prueba de Chi-cuadrada, y se encontró que la significancia para χ^2 ($\chi^2= 2.55$; probabilidad=.11) resultó ser mayor a 0.05. Con lo cual se descarta la existencia de diferencia alguna entre hombres y mujeres.

La mayoría de los estudiantes que continuaran con sus estudios se ubican en el segundo cuatrimestre; le siguen los del sexto cuatrimestre; y por último los de cuarto cuatrimestre. Este comportamiento es igual para el caso de los que no piensan continuar con sus estudios.

Las causas de la deserción escolar pueden ser diversas, y en muchos de los casos, muy poco esclarecidas por los estudiantes en una encuesta, debido en parte a que no es una situación del todo grata abandonar la escuela o bien, el estatus social dentro del grupo podría verse afectado, situación que respetamos al momento de aplicar las encuesta. Estos factores, entre otros, influyeron al momento de preguntar el motivo que influía en su decisión de no continuar el bachillerato, pues sólo el 61% dio su respuesta. De esta forma, al analizar por género las causas de la deserción escolar, encontramos que en el grupo de mujeres la causa que más predomina es la falta de recursos económicos; y en menor proporción, la ineficiencia académica y la falta de interés por el estudio. En el caso de los varones, también se encuentra en primer lugar el no poseer los medios económicos para continuar; en segundo lugar el tener que trabajar para contribuir familiar; y por último, la falta de interés por el estudio.

Al parecer, las causas del abandono escolar podrían estar muy relacionadas con futuras migraciones a los Estados Unidos o a lugares de mayor desarrollo dentro del país, ya que, los problemas económicos y la inserción laboral a temprana edad son los principales alicientes para que el fenómeno se presente.

Por otro lado, dentro de los jóvenes cuya expectativa era terminar sus estudios, se encontró que poco más de la mitad tiene los medios para continuar con una carrera universitaria, indica que sólo el 61% tiene pensado culminar sus estudios.

Así, para conocer las expectativas de estudio entre los estudiantes del CBTA 79, se les preguntó cuál era la carrera de su predilección y en qué lugar les gustaría estudiar.

Respecto a las carreras de mayor preferencia entre los estudiantes destacan las ciencias sociales y la administración de empresas; le siguen las ingenieras, la medicina y las ciencias naturales; en menor demanda, se encuentran las artes y las carreras militares (*Figura 1*).

Al realizar el mismo análisis por sexo se encontró que las carreras de mayor demanda entre las mujeres son las ciencias sociales y la administración de empresas, y en los hombre las carreras relacionadas con el área de ingenierías.

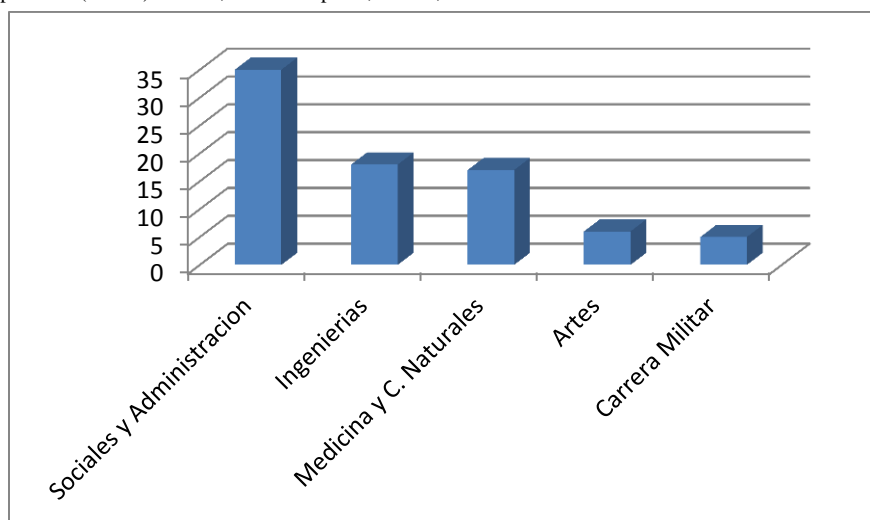


Figura 1.- Preferencias de Estudio entre los jóvenes del CBTA 79 (información recopilada en campo, 2006).

Los lugares a los que piensan ir a estudiar, en orden descendente son: la ciudad de Puebla, Tehuacán, Tecamachalco, Ciudad de México, Poza Rica y Orizaba (estas dos últimas localidades ubicadas en el estado de Veracruz); esta situación augura un proceso en el cual los jóvenes de este espacio rural tenderán en el futuro a emigrar, con lo cual se crean las bases de un proceso de reconfiguración de los espacios predominantemente rurales. Esto desde luego marca el inicio de un proceso de reconfiguración de este tipo de espacio, donde predominan las actividades rurales; en este sentido las condiciones actuales en que se encuentran los jóvenes de la localidad de Cuacnopalan fomentan procesos de expulsión. Y si bien existe el interés por continuar estudiando, esto no es garantía de que los jóvenes podrán hacerlo a su debido tiempo.

Las expectativas de migración en los estudiantes del CBTA 79

En los tradicionales y nuevos ciclos migratorios de mexicanos hacia Estados Unidos, la participación de los jóvenes ha sido de gran importancia, puesto que es la etapa de mayor productividad.

Aunque uno de los rasgos principales del perfil de los migrantes mexicanos en Estados Unidos es un bajo nivel educativo, en los últimos años se ha observado una creciente participación de profesionistas; al respecto Leite, Angoa y Rodríguez (2009) señalan que de acuerdo a la *American Community Survey* de 2008, el 37% de los migrantes que ingresaron a Estados Unidos después del 2000, tenía estudios superiores. En este sentido, nuestro país ocupa el décimo tercer lugar en cuanto a inmigrantes calificados. Esta situación representa para México una pérdida de capital humano calificado muy importante.

La pérdida de fuerza laboral es por sí misma lamentable, y aún más si se trata de personas profesionalizadas, puesto que en nuestro país no encuentran cabida a desarrollar plenamente su profesión, o no encuentran trabajo, o bien, tienen que desarrollar actividades de baja remuneración económica y que en muchas ocasiones suelen ser diferentes de las que estudiaron. Esto se hace más inminente en un contexto de crisis económica mundial, donde los sectores poblacionales que más lo recienten son los más pobres y los estratos más bajos de la clase media.

La falta de oportunidades para continuar sus estudios y de empleos redituables en las localidades de origen, así como la influencia que ejercen las redes sociales de migración intervienen culturalmente en la dinámica social y económica, política y religiosa, alentando a que los jóvenes se integren a los circuitos migratorios.

Bajo este tenor, al preguntar a los estudiantes del CBTA 79 si tenían planes de migrar a Estados Unidos, se encontró que el 21% de la muestra respondió afirmativamente a este cuestionamiento. Cabe señalar que al analizar por género la decisión de migrar al “norte” se observa que el número de mujeres casi duplica al de los hombres que pretenden migrar en un futuro; por lo que podríamos aducir que la tendencia de la migración por género es principalmente femenina, como se puede observar en la *Figura 2*.

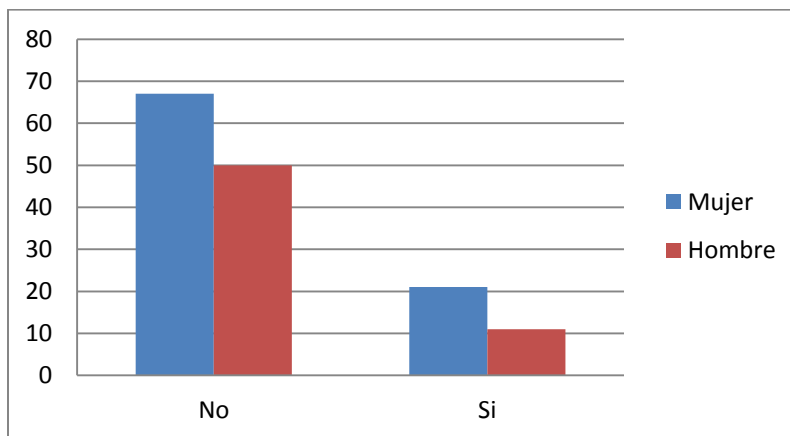


Figura 2.- La migración a Estados Unidos como expectativa laboral (información recopilada en campo, 2006).

Para conocer si existe diferencia estadística entre la decisión de migrar ó no de los y las jóvenes, se realizó una prueba de chi-cuadrada y se encontró que la significancia para X^2 ($X^2= 1.78$; probabilidad=.40) resultó ser mayor a 0.05; con lo cual se acepta la hipótesis nula que plantea la independencia entre varones y mujeres en cuanto a la decisión de migrar.

Por otro lado, el grupo de estudiantes que no quieren salir a trabajar a los Estado Unidos (79%) manifestó diversas razones para no migrar. La primera razón que manifestaron fue que no estaban interesados en migrar; la segunda razón estriba en que era muy peligroso el cruce de la frontera; y la tercera resultó ser el alto costo que implicaba el proceso de migración.

Al parecer la información que llega mediante las redes de migración, así como los medios de comunicación, han puesto en evidencia el lado oscuro de la migración, pues el *sueño americano* tiene sus ventajas y desventajas.

En los últimos años, las políticas de lógica restrictiva y de seguridad en los Estados Unidos, sobre todo a raíz del 11 de septiembre de 2001, representan una contradicción con la lógica económica y demográfica que fomenta la migración, en consecuencia se han derivado una serie de problemáticas. Por un lado hay una reconfiguración de las rutas de la migración indocumentada; el traslado de los migrantes hacia los lugares fronterizos se realiza por lugares cada vez más inhóspitos, con altos niveles de riesgo para su integridad física. Por otro, hay una creciente demanda de contratación de los servicios de los *polleros*, por lo que ha proliferado en la últimas décadas ese tipo de organizaciones traficantes (Leite, Angoa y Rodríguez, 2009). El cruce cada vez

más difícil de la frontera implica un aumento sustancial en el costo del trayecto, desde la comunidad de origen hasta el lugar de destino; por ello, sólo pueden migrar quienes tienen el dinero suficiente para cubrir los gastos del *coyote* y del transporte, o bien, aquellas personas que tienen familiares, amigos o paisanos en el *otro lado* y se pueden hacer cargo de dichos gastos. Es aquí donde entran en acción las redes sociales de migración (León, 2007).

Aun y con todo el apoyo de las redes de migración, el cruce de la frontera y la integridad física de los migrantes no está garantizada, puesto que el número de muertes en la frontera es cada vez más evidente. Aunque no hay cálculo oficial sobre el número de muertos en la *aventura* migratoria, se estima que rebasan varios miles por año, entre los que se encuentran mexicanos y latinoamericanos principalmente. Al respecto Feldmann y Durand (2008) señalan que desde la perspectiva de los derechos humanos, las personas que migran (trabajadores migratorios, refugiados, solicitantes de asilo) se encuentran en condición de vulnerabilidad estructural. Esta situación se manifiesta durante su tránsito a los lugares de destino: *los migrantes son victimizados por autoridades inescrupulosas o bien por organizaciones delictivas que no sólo lucran de forma ilícita, sino que a menudo maltratan, estafan o despojan a migrantes desesperados que contratan sus servicios. Además, en su afán de burlar la vigilancia de la autoridades, estas organizaciones muchas veces exponen a personas, incluidos mujeres, ancianos y niños, a peligros innecesarios que a veces culminan de forma fatal.*

A pesar de los riesgos, la migración a los Estados Unidos es una puerta a un mundo con más oportunidades, por lo menos más de las que se encuentran en la comunidad de origen. Por ello la continuidad del flujo migratorio sigue latente entre los jóvenes.

La migración en Cuacnopalan desde la mirada de los jóvenes

Muchas han sido las investigaciones donde se manifiesta el efecto de la migración internacional en las localidades de origen, así como los cambios que genera, a nivel comunitario, familiar e individual (D'Aubeterre, 2005; Rivera, 2004; León 2007) que pueden ser vistos y analizados desde diferentes ámbitos; y con peculiaridades locales y regionales, forman parte de la dinámica migratoria transnacional. Es decir, la migración ha impulsado una importante transculturalidad que mantiene latentes los lazos afectivos y culturales entre las localidades de origen y los migrantes. Al respecto Arizpe (2007) señala que los mexicanos en Estados Unidos no rechazan su identidad nacional ni su cultura, pero al tiempo de que se presenta esa lealtad a su origen, crece el deseo por asimilar muchos de los aspectos de la forma de vida norteamericana.

Esta dinámica transnacional va influyendo en las generaciones jóvenes de las comunidades de origen, en donde se ponen en evidencia cuestiones de índole positiva y negativa. Por ello la apreciación que pueden hacer los jóvenes respecto a dicho proceso social pueden marcar pautas para que este proceso continúe entre ellos o bien, vaya disminuyendo poco a poco.

En el caso de los estudiantes del CBTA no. 79 se pudo conocer cuál era la opinión que tenían respecto al proceso migratorio en Cuacnopalan, lo cual, nos permitió acercarnos un poco más hacia los cambios que genera la migración a nivel familiar y de comunidad y la visión general de los jóvenes respecto al proceso.

A nivel de la muestra se encontró que en primer lugar se piensa que la migración permite conseguir mejores empleos y salarios; en segundo lugar, se ve a la migración como la generadora

de problemas dentro del hogar; en tercer lugar, se considera como una buena opción para aprender otra cultura e idioma; y por último, opinan que es muy peligroso porque se arriesga la vida al cruzar la frontera y que en lugar de migrar se deben buscar empleo en México.

En lo que respecta a los cambios que han observado en su familia, o en la de sus conocidos, los encuestados mencionaron, en orden descendente: mejora de vivienda (80%), disponibilidad de más dinero (7%), las mujeres realizan más actividades (5%), comprar un automóvil (3%), vestir a la moda (2.5%) y hay desintegración familiar (2.5%).

Por último, al preguntarles si conocían a jóvenes migrantes, el 81% de los encuestados contestaron que sí; y al indagar sobre los cambios que notaban en ellos las principales respuesta fueron: en primer lugar, que su forma de vestir era diferente; en segundo lugar, que ya no les gusta vivir en Cuacnopalan; en tercero, hablan diferente; en cuarto lugar, la música que escuchan era otra; en quinto lugar, han caído en algún vicio; y en último lugar, regresan engreídos y que casi siempre están de muy mal humor.

De esta forma hemos analizado los factores que inciden en las decisiones de los jóvenes de bachillerato, tanto para migrar hacia los Estados Unidos, como en la continuidad o no de sus estudios.

CONCLUSIONES

Los procesos migratorios en Cuacnopalan, han influido para que la migración hacia los Estados Unidos llegue a representar una expectativa laboral importante entre la población de jóvenes. En el de los estudiantes analizados, se encontró que la migración formaba parte de las expectativas laborales de los jóvenes, de 15 a 20 años, que estudian en el CBTA no. 79 localizado en Cuacnopalan, situación observada en un 21% del total de estudiantes encuestados. Sin embargo, el hecho de que migrar sea una expectativa laboral, no significa que los jóvenes no puedan cambiar de opinión, existen factores económicos, sociales y políticos que pueden influir su decisión final.

Bajo el análisis de información que se realizó, se tiene que la migración se presenta como expectativa laboral entre los jóvenes de Cuacnopalan influida principalmente por las redes sociales de migración, así como por la falta de oportunidades para continuar con sus estudios universitarios o bien y/o por la carencia de fuentes laborales redituables. La decisión final de migrar se ve influida por la información que llega a los jóvenes respecto a las ventajas y desventajas del proceso migratorio.

De igual forma, el hecho de que el número de mujeres sea mayor al de los varones respecto a la decisión de migrar a los Estados Unidos manifiesta por un lado, que las mujeres están tomando mayor participación en las decisiones en el hogar y en su desarrollo personal; y por el otro, posiblemente en el futuro los flujos migratorios en Cuacnopalan tendrán otra tendencia, y la participación de las mujeres se iguale o bien sea mayor a la de los hombres. Es decir habrá una feminización de la migración internacional.

LITERATURA CITADA

- Arizpe, L. (2007). *Migración mexicana, interacción cultural*. In: Desafíos de la migración. Saldos de las relaciones México-Estados Unidos. Cabrera Enriqueta (compiladora). Editorial Planeta Mexicana.
- Bartra, A. (2002). *Dislocados. Los derechos del que migra y el derecho de no migrar*. Masiosare 254, suplemento del periódico La Jornada, edición del 3 de noviembre.
- Canales, A. I. (2010). *La inmigración Latinoamericana en Los Estados Unidos: Contribuciones demográficas*. En: Sistema de Información sobre Migración internacional y Desarrollo. Red Internacional de Migración y Desarrollo. Disponible en: www.migracionydesarrollo.org.
- CONAPO: Consejo Nacional de Población. (2012). Índice de Intensidad Migratoria México-Estados Unidos 2010. Disponible en: <http://www.conapo.gob.mx>.
- Cortés, S. (2004). *Emigración de los poblanos en el decenio de los noventa*. In: Cortina, Regina y Mónica Gendreau (Coordinadoras). Poblano en Nueva York. Migración rural, educación y bienestar. ED. Universidad Iberoamericana. México, Puebla. Pue.
- Cruz, R. (2007). *El empleo regional de los inmigrantes mexicanos en Estados Unidos*. En: Desafíos de la migración. Saldos de las relaciones México-Estados Unidos. Cabrera Enriqueta (compiladora). Editorial Planeta Mexicana.
- De Oliveira, O. (2006). *Jóvenes y precariedad laboral en México*. Papeles de Población, julio-septiembre, número 049. Universidad Autónoma del Estado de México.
- Durand, J. (1994). *Más allá de la línea: patrones migratorios entre México y Estados Unidos*. Editorial: CONACULTA. México, DF.
- Andreas, F. y Durand, J. (2008). *Mortandad en la Frontera*. Revista Migración y Desarrollo, número 010. Red Internacional de Migración y Desarrollo. pp. 11-35.
- D'Aubeterre, M. E. (2005). *Así es como nos tocó vivir aquí: migración femenina y formaciones domésticas de transmigrantes poblanos asentados en Los Ángeles, California*. In: Marroni, María da Gloria y Salgado, Gloria Trinidad (coordinadoras). La diáspora latinoamericana: migración en un mundo globalizado. Instituto de Ciencias Sociales y Humanidades, BUAP. Puebla, Pue. Méx.
- Ibarra, M. (2001). *Remesas y posibilidades de desarrollo local*. Revista El Cotidiano, julio-agosto, año/vol.18, número 108. Universidad Autónoma Metropolitana- Azcapotzalco, D.F. México, pp. 22-30.
- INEGI. (2000). *XII Censo de población y vivienda*. Disponible en: www.inegi.gob.mx.
- INEGI. (2005). *La migración en Puebla*. Disponible en: www.inegi.gob.mx.

- León, M. (2007). *La migración en las estrategias de reproducción en Cuacnopalan, Palmar de Bravo, Puebla*. Tesis para obtener el grado de Maestra en Ciencias. Colegio de Postgraduados, Campus Puebla.
- Leite, P., Angoa, M. A. y Rodríguez, M. (2009). *Emigración mexicana a Estados Unidos: balance de las últimas décadas*. En: La situación demográfica de México. CONAPO. Disponible en: www.conapo.gob.mx.
- Massey, D. S., Alarcón, R., Durand, J. y González, H. (1991). *Los ausentes. El proceso social de la migración internacional en el occidente de México*. Editorial: CONACULTA y Alianza Editorial. México, D.F.
- Marroni, M. da G. (2000). *Él siempre me ha dejado con los chiquillos y se ha llevado a los grandes... Ajustes y desbarajustes familiares de la migración*. In: Oehmichen, Cristina y Dalia Barrera (Coordinadoras). *Migración y relaciones de género en México*. GIMTRAP y UNAM, México.
- Marroni, M. da G. (2004). *La cultura de las redes migratorias: Contactando Puebla-Nueva York*. En: Poblano en Nueva York. *Migración rural, educación y bienestar*. Cortina, Regina y Mónica Gendreau (Coordinadoras). ED. Universidad Iberoamericana. México, Puebla.
- Martínez, P. (2000). *Migración internacional de jóvenes latinoamericanos y caribeños: protagonismo y vulnerabilidad*. Serie Población y Desarrollo, CEPAL. Santiago de Chile. Disponible en: http://meme.phpwebhosting.com/~migracion/rimd/documentos_miembros/1338235.pdf
- Muñoz, C. (2000). "Impacto de la migración en la estructura y dinámica de los hogares". In: Oehmichen, Cristina y Dalia Barrera (Coordinadoras). *Migración y relaciones de género en México*. ED. GIMTRAP y UNAM. México.
- Ortega, H. A., León, A. M. y Ramírez, V. B. (2010). *Agricultura y Crisis en México: Treinta Años de Políticas Económicas Neoliberales*, Revista Ra'Ximhai, Vol. 6, Núm. 3, septiembre-diciembre, Mochicahui, México, pp. 323-337.
- Rivera, S. L. (2004). *Trasformaciones comunitarias y remesas socioculturales de los migrantes mixtecos poblanos*. Revista Migración y Desarrollo, abril, Núm. 002. Red Internacional de Migración y Desarrollo, pp. 62-81.
- Rubio, B. (2001). *Explotados y Excluidos, los campesinos latinoamericanos en la fase agroexportadora neoliberal*, ED. Plaza y Valdez, México D. F.
- Tuirán, R. (2007). *La migración mexicana hacia los Estados Unidos: los retos del presente y futuro*. In: Cabrera Enriqueta (compiladora). *Desafíos de la Migración. Saldos de las Relaciones México-Estados Unidos*. Editorial Planeta Mexicana.